



Mahidol University  
Faculty of Nursing

คู่มือการใช้งานโปรแกรม

**TURNITIN**

สำหรับนักศึกษา

turnitin® 





**Turnitin** คือ หนึ่งในกลุ่มซอฟต์แวร์ของ WriteCycle ซึ่งให้ทั้งผู้สอน และนักศึกษา ประเมินและให้คะแนนผลงานของนักศึกษาผ่านเครือข่ายอินเทอร์เน็ต และเป็นเครื่องมือที่ใช้ในการตรวจสอบการคัดลอกบทความโดยการส่งบทความ (File) เข้าสู่ระบบแล้วระบบจะทำการ เปรียบเทียบเพื่อตรวจสอบข้อความซ้ำกับแหล่งข้อมูลที่รองรับในระบบ ซึ่งระบบแสดงผลการตรวจที่ง่ายต่อการแปลผลและนำไปใช้งาน

การใช้งาน Turnitin ใช้งานผ่าน Internet ที่ Website [www.turnitin.com](http://www.turnitin.com)  
ไม่จำเป็นต้องใช้งานผ่านเครือข่ายของมหาวิทยาลัย



## How does Turnitin work?

**Students or instructors who submit papers to Turnitin** via file upload or cut and paste. **Turnitin's proprietary software then compares the paper's text to a vast database** of 12+ billion pages of **digital content** (including archived internet content that is no longer available on the live web) as well as over 110 million papers in the **student paper archive**, and 80,000+ **professional, academic and commercial journals and publications.**

## Preventing Plagiarism When Writing

### Planning your paper

- Consult with your instructor
- Plan your paper
- Take effective notes

### Writing your paper

- When in doubt, cite sources
- Make it clear who said what
- Know how to paraphrase
- Analyze and evaluate your sources

Use your own ideas



if you don't, it's **plagiarism!**





## ขั้นตอนการใช้งาน Turnitin สำหรับนักศึกษา

1

การใช้งานครั้งแรกให้ทำการลงทะเบียน และการใช้งานครั้งต่อไปใช้ E-mail และ Password ที่กำหนดเมื่อตอนลงทะเบียน

2

ส่งไฟล์วิทยานิพนธ์/สารนิพนธ์เข้าไปตรวจ (Submit Paper)

3

ดูผลการตรวจและนำผลการตรวจให้อาจารย์ที่ปรึกษาพิจารณา

4

ส่งบัณฑิตวิทยาลัย : ใบท 50 ที่อาจารย์ที่ปรึกษาเซ็นเรียบร้อย และพิมพ์ผลการตรวจหน้าแรกหน้าเดียว (ที่มีผลของ Similarity Index)





เข้าใช้งานที่ [www.turnitin.com](http://www.turnitin.com)

Change language English

เลือกภาษาเป็น  
**English** เท่านั้น

Create Account Login

ลงทะเบียนเพื่อขอเปิดบัญชีผู้ใช้ใหม่  
เลือก **Create Account**

Support

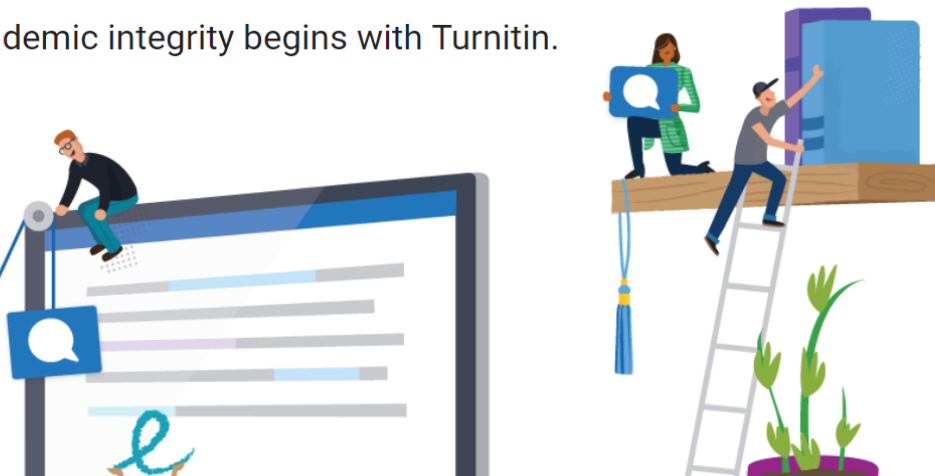
Contact Sales

## Education with Integrity

Your culture of academic integrity begins with Turnitin.

ในกรณีผู้ใช้เป็นสมาชิกลืมรหัสผ่าน ให้คลิกที่ Click here  
ที่ Forgot your Password ตาม Link URL นี้

[https://www.turnitin.com/password\\_reset1.asp?r=23.2629883371054&svr=45&session-id=&lang=en\\_us&](https://www.turnitin.com/password_reset1.asp?r=23.2629883371054&svr=45&session-id=&lang=en_us&)





## Create a User Profile

All users must have a user profile to use the service. Please select how you will be using Turnitin:

**Student**

Teaching Assistant

Instructor

เลือกสถานะในการสมัครใช้งาน  
**เป็น Student**

Existing user?

If you've used the service before, there is no requirement to create a new user profile. Log in here with your old credentials.



## Create a New Student Profile

### Class ID Information

All students must be enrolled in an active class. To enroll in a class, please enter the class ID number and class enrollment key that you were given by your instructor.

Please note that the key and pincode are case-sensitive. If you do not have this information, or the information you are entering appears to be incorrect, please contact your instructor.

Class ID

พิมพ์หมายเลขคลาส (Class ID)

Class enrollment key

พิมพ์รหัสหมายเลขคลาส

## วิธีสมัครใช้งานโปรแกรม Turnitin

ใส่ **Class ID** และ **Class Enrollment Key**  
ของห้องสมุดคณะพยาบาลศาสตร์ ม.มหิดล  
โดยขอรหัสได้ที่

ศูนย์ข้อมูลและคลังความรู้ทางการแพทย์พยาบาลฯ ศาลายา  
โทร. 02-441-5333 หรือ 02-441-5275-81 ต่อ 2317-2318

E-mail : [yupin.yun@mahidol.edu](mailto:yupin.yun@mahidol.edu)

ห้องสมุดคณะพยาบาลศาสตร์ บางกอกน้อย

โทร. 02-419-7466-80 ต่อ 2020

E-mail : [lins@mahidol.ac.th](mailto:lins@mahidol.ac.th)



**User Information**

Your first name  
กรอกชื่อ

Your last name  
กรอกนามสกุล

Display names as

- First name (Space) Last name (example: John Smith)
- Last name (Space) First name (example: Smith John)
- Last name(No space)First name (example: SmithJohn)

Email address  
กรอก E-mail

Confirm email address  
กรอก E-mail ให้เหมือนเดิมอีกครั้ง

**Password and Security**

Please keep in mind that your password is case sensitive and would be different than pass1234) and must be at least 8 characters long.

Enter your password  
กรอกรหัสผ่านส่วนตัวของผู้ใช้

Confirm your password  
กรอกรหัสผ่านให้เหมือนเดิมอีกครั้ง

Next, please enter a secret question and answer combination. You will be asked for this combination if you ever forget your password and need to reset it.

(ประกอบด้วยตัวอักษรพิมพ์เล็ก พิมพ์ใหญ่ และตัวเลขรวมกัน อย่างน้อย 8 ตัวอักษร)

Secret question  
Please select a secret question. เลือกคำถามเพื่อป้องกัน

Question answer  
กรณีลืมรหัสผ่าน  
ระบุคำตอบของคำถามข้างต้น

**User Agreement**

Please read our user agreement below. Select "I agree" to complete your user profile.

**Turnitin End-User License Agreement**

\*Users who are not in the European Union refer to Section A only.

\*\*Users in the European Union refer to Section B.

ฉันไม่ใช้โปรแกรมอัตโนมัติ  
อ่านและคลิกยอมรับเงื่อนไข เพื่อสร้างบัญชีผู้ใช้ใหม่

**I Agree -- Create Profile** | Disagree -- Cancel Profile





Change language English

เลือกภาษาเป็น  
English เท่านั้น

Create Account Login

เข้าสู่ระบบ Login

Contact Sales

## Education with Integrity

Your culture of academic integrity begins with Turnitin.





turnitin

1 เลือก Enroll in a Class

All Classes **Enroll in a Class** What is Plagiarism? Citation Help

NOW VIEWING: HOME

About this page  
To enroll a class, enter the class ID and enrollment key and click submit. If you do not have a class ID and enrollment

2 ใส่ Class ID และ Enrollment Key ที่ได้รับจากห้องสมุด เพื่อเข้าสู่ห้องเรียน

Class/section ID:

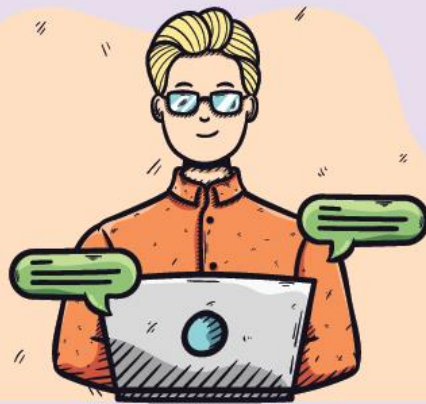
Enrollment key:

3 **คลิก Submit**

Submit

## ในกรณีที่ Class Expired

ให้เลือก Enroll in a Class  
แล้วใส่ Class ID และ  
Enrollment Key  
ที่ได้รับจากห้องสมุด  
เพื่อเข้าสู่ห้องเรียนใหม่





# หน้าจอ HomePage นักศึกษา

nipaporn dacha | User Info | Messages | Student ▼ | English ▼ | ? Help | Logout

1

2

3

1. ชื่อบัญชีผู้ใช้
2. แสดงสถานะบัญชีผู้ใช้เป็น Student
3. ต้องการออกจากการใช้งาน Turnitin คลิกปุ่ม Logout
4. แสดงหมายเลขคลาส ที่ลงทะเบียนเข้าใช้ไว้
5. ชื่อคลาสที่ได้ลงทะเบียนเข้าใช้ไว้
6. ชื่อผู้สร้างคลาส
7. แสดงสถานะการใช้งานของคลาส
8. การลบคลาส คลิกที่รูปถังขยะ



All Classes

NOW VIEWING: HOME

About this page

This is your student home page. For more information on

name to open your class homepage for the class. From your homepage, you can submit a paper.

4

Mahidol University: Faculty of Nursing, Mahidol University

7

8

Class ID	Class name
23551868	NS Turnitin 2020
12134362	Check-Turnitin-2016-NS
14281061	Check-Turnitin-2017
17074887	Check-Turnitin-2018
20161583	LINS 2019 training- Student

5

Instructor
Yupin Yungsawat
nipaporn dacha
Mahidol University Library
Mahidol University Library
Central Library MU

6

Status	Start Date	End Date	Drop class
Active	15-Jan-2020	26-Dec-2020	
Expired	09-Feb-2016	31-Dec-2016	
Expired	28-Dec-2016	31-Dec-2017	
Expired	04-Jan-2018	05-Jan-2019	
Expired	17-Jan-2019	04-Jan-2020	



# การเลือก Assignment

Mahidol University: Faculty of Nursing, Mahidol University

Class ID	Class name	Status	Start Date	End Date	Drop class
23551868	NS Turnitin 2020	Active	15-Jan-2020	26-Dec-2020	
12134362	Check-Turnitin-2016-NS	Expired	09-Feb-2016	31-Dec-2016	
14281061	Check-Turnitin-2017	Expired	28-Dec-2016	31-Dec-2017	
17074887	Check-Turnitin-2018	Expired	04-Jan-2018	05-Jan-2019	
20161583	LINS 2019 training- Student	Expired	17-Jan-2019	04-Jan-2020	

1 **คลิก Class Name**

## Class Homepage

This is your class homepage. To submit to an assignment click on the "Submit" button to the right of the assignment name. If the Submit button is grayed out, no submissions can be made to the assignment. If resubmissions are allowed the submit button will read "Resubmit" after you make your first submission to the assignment. To view the paper you have submitted, click the "View" button. Once the assignment's post date has passed, you will also be able to view the feedback left on your paper by clicking the "View" button.

### Assignment Inbox: NS Turnitin 2020

Assignment Title	Info	Dates	Similarity	Actions
Thesis		Start 15-Jan-2020 3:35PM Due 25-Dec-2020 11:59PM Post 26-Dec-2020 12:00AM		<b>คลิก Submit</b> 2



1

Submit: **Single File Upload**

เลือกให้เป็น Single File Upload

STEP ●○○

First name

nipaporn

Last name

dacha

ขั้นตอนที่ 1

2

Submission title

พิมพ์ชื่อเรื่องของบทความ หรือรายงานที่ส่งตรวจ

What can I submit?

เงื่อนไขอัปโหลดไฟล์ ดูรายละเอียดหน้าถัดไป

Choose the file you want to upload to Turnitin:

Choose from this computer

Choose from Dropbox

Choose from Google Drive

เลือกไฟล์งานที่จะอัปโหลด จากแหล่งที่จัดเก็บ  
ได้ 3 รูปแบบต่อไปนี้

1. Computer
2. Dropbox
3. Google Drive

3

We take your privacy very seriously and only be shared with our partners for business purposes with any external companies. Your information may

คลิกปุ่ม Upload

Upload

Cancel

เมื่อต้องการอัปโหลดไฟล์

4





## What can I submit?

### Requirements for single file upload

- File must be less than 100 MB ([read suggestions](#) to meet requirements)
- Files must have at least 20 words of text
- The maximum paper length is 800 pages
- File types allowed: Microsoft Word, Excel, PowerPoint, WordPerfect, PostScript, PDF, HTML, RTF, OpenOffice (ODT), Hangul (HWP), Google Docs, and plain text



ต้องเป็นไฟล์รูปแบบข้างต้น มีขนาดไม่เกิน 100 MB  
โดยมีข้อความอย่างน้อย 20 คำ สูงสุดไม่เกิน 800 หน้า

ไฟล์ PDF ต้องเป็นไฟล์ที่แปลงจากไฟล์ Word ไม่รองรับไฟล์  
ที่สแกนจากเอกสารฉบับพิมพ์



Submit: Single File Upload

STEP ●●●

Please confirm that this is the file you would like to submit...

**Author:**  
nipaporn dacha

**Assignment title:**  
Thesis

**Submission title:**  
การดูแลส่งเสริมสุขภาพผู้สูงอายุ

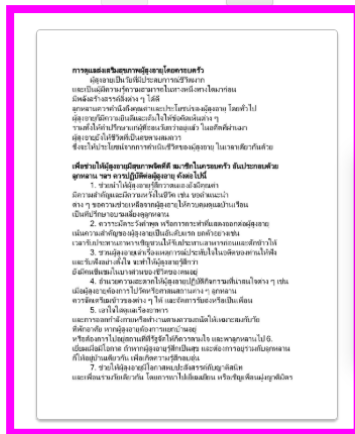
**File name:**  
การดูแลส่งเสริมสุขภาพผู้สูงอายุโดยครอบครัว.docx

**File size:**  
16.41K

**Page count:**  
4

**Word count:**  
1375

**Character count:**  
6007



แสดงตัวอย่างไฟล์งาน  
ที่อัปโหลด เพื่อยืนยัน  
ความถูกต้อง

5

We take your privacy very seriously. We do not share your details for marketing purposes with any external companies. Your information may only be shared with our third parties.

Confirm

Cancel

ยืนยันการอัปโหลดคลิกที่ Confirm





Congratulations - your submission is complete! This is your digital receipt. You can print a copy of this receipt from within the Document Viewer.

**Author:**  
nipaporn dacha

**Assignment title:**  
Thesis

**Submission title:**  
การดูแลส่งเสริมสุขภาพผู้สูงอายุ

**File name:**  
การดูแลส่งเสริมสุขภาพผู้สูงอายุโดยครอบครัว.docx

**File size:**  
16.41K

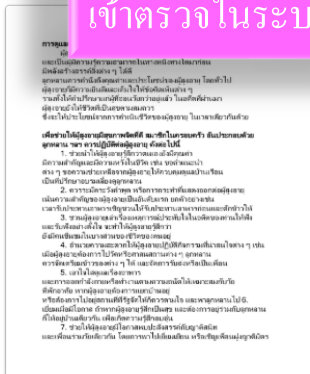
**Page count:**  
4

**Word count:**  
1375

**Character count:**  
6007

**Submission date:**  
16-Apr-2020 11:51AM (UTC+0700)

**Submission ID:**  
1298918370



ข้อความแสดงการส่งไฟล์  
เข้าตรวจในระบบสำเร็จ



6

We take your privacy very seriously. We do not s...  
only be shared with our third party partners so th...

[Return to assignment list](#)

คลิกที่ [Return to assignment list](#) เพื่อดูรายงานผลตรวจ





# ผลการตรวจ Turnitin

The screenshot shows the Turnitin interface. At the top, there's a navigation bar with links like 'nipaporn dacha', 'User Info', 'Messages', 'Student', 'English', 'Help', and 'Logout'. Below that is the Turnitin logo and a menu with 'Class Portfolio', 'My Grades', 'Discussion', and 'Calendar'. The main content area is titled 'Class Homepage' and contains a table of assignments. The table has two columns: 'Assignment Title' and 'Similarity'. The first row shows 'Thesis' with a similarity score of 74%. A blue callout bubble points to the 74% score, and a pink callout bubble points to the 'Submit' button.

Assignment Title	Similarity	Actions
Thesis	74%	Submit View Download

ประมวลผลเสร็จแล้ว จะแสดงผลการตรวจการคัดลอกเป็นเปอร์เซ็นต์ หรือร้อยละ คลิกที่ตัวเลขเปอร์เซ็นต์ เพื่อแสดงรายละเอียดข้อความที่ซ้ำจากแหล่งข้อมูลต่าง ๆ ที่ตรวจพบ

นักศึกษาต้องรอ 24 ชม. จึงจะส่งไฟล์เข้าไปตรวจในโปรแกรม Turnitin ได้ในครั้งต่อไป

ถ้าแสดงคำว่า Processing หมายถึงกำลังประมวลผลการตรวจ



สีที่ปรากฏแทนเปอร์เซ็นต์ ความซ้ำซ้อนของต้นฉบับกับผลงาน  
ตั้งแต่ 0% - 100% สามารถอธิบายค่าได้ดังนี้



ไม่ซ้ำเลย



ซ้ำ 1 – 24%



ซ้ำ 25 – 49%



ซ้ำ 50 – 74%



ซ้ำ 75 – 100%





# ผลการตรวจ Turnitin

feedback studio

nipaporn dacha การดูแลส่งเสริมสุขภาพผู้สูงอายุ

Match Overview

74%

จำนวนเปอร์เซ็นต์ของการ  
ซ้ำซ้อนที่ตรวจพบ

การดูแลส่งเสริมสุขภาพผู้สูงอายุโดยครอบครัว  
ผู้สูงอายุเป็นวัยที่มีประสบการณ์ชีวิตมาก  
และเป็นผู้มีความรู้ความสามารถในทางหนึ่งทางใดมาก่อน

thaitgri.org  
Internet Source

ผู้สูงอายุ โดยทั่ว  
ต่าง ๆ  
ในอดีตที่ผ่านมา

จำแนกตามแหล่งที่มา

74

74

74

74

74

74

74

74

74

74

74

74

74

74

74

74

74

74

Rank	Source	Percentage
1	www.smnc.ac.th Internet Source	53%
2	www.thaichr.org Internet Source	11%
3	hp.anamai.moph.go.th Internet Source	8%
4	ageing.nfe.go.th Internet Source	1%
5	thaitgri.org Internet Source	1%
6	Submitted to Mahidol ... Student Paper	<1%

คลิกที่หมายเลขเพื่อ  
ดูแหล่งข้อมูลที่ซ้ำซ้อน

ผู้สูงอายุยังให้ชีวิตที่เป็นสุขตามสมควร  
นอกจากการดำเนินชีวิตของผู้สูงอายุ ในเวลาเดียวกันด้วย

ผู้สูงอายุมีสุขภาพจิตที่ดี สมาชิกในครอบครัว อันประกอบด้วย  
ปฏิบัติต่อผู้สูงอายุ ดังต่อไปนี้


1. ชวยนาให้ผู้สูงอายุรู้สึกว่ตนเองยังมีคุณค่า  
มีความสำคัญและมีความหวังในชีวิต เช่น ขอคำแนะนำ  
ต่าง ๆ ขอความช่วยเหลือจากผู้สูงอายุให้ควบคุมดูแลบ้านเรือน



# ดาวน์โหลดผลการตรวจแบบ Current View

การดูแลส่งเสริมสุขภาพผู้สูงอายุโดยครอบครัว  
ผู้สูงอายุเป็นวัยที่มีประสบการณ์ชีวิตมาก  
และเป็นผู้มีความรู้ความสามารถในทางหนึ่งทางใดมาก่อน

2. เลือก **Current View**

1. เลือกปุ่ม  เพื่อดาวน์โหลด

1. ช่วยนำให้ผู้สูงอายุรู้สึกว่าตนเองยังมีคุณค่า  
มีความสำคัญและมีความหวังในชีวิต เช่น ขอคำแนะนำ  
ต่าง ๆ ขอความช่วยเหลือจากผู้สูงอายุให้ควบคุมดูแลบ้านเรือน  
เป็นที่ปรึกษาอบรมเลี้ยงดูลูกหลาน

Match Overview		
<b>74%</b>		
Match 1 of 1		
1	www.smnc.ac.th Internet Source	53% >
2	www.thaichr.org Internet Source	11% >
3	hp.anamai.moph.go.th Internet Source	8% >
4	ageing.nfe.go.th Internet Source	1% >
5	thaitgri.org Internet Source	1% >
6	Submitted to Mahidol ... Student Paper	<1% >



## การดูแลส่งเสริมสุขภาพผู้สูงอายุ

by nipaporn dacha

### การดูแลส่งเสริมสุขภาพผู้สูงอายุโดยครอบครัว

ผู้สูงอายุเป็นวัยที่มีประสบการณ์ชีวิตมาก และเป็นผู้มีความรู้ความสามารถในทางหนึ่งทางใดมาก่อน มีพลังสร้างสรรค์สิ่งต่าง ๆ ได้ดี  
 ภูกลางควรคำนึงถึงคุณค่าและประโยชน์ของผู้สูงอายุ โดยทั่วไป ผู้สูงอายุที่มีความยินดีและเต็มใจให้ข้อคิดเห็นต่าง ๆ รวมทั้งให้คำปรึกษาแก่ผู้ที่ยังอ่อนวัยกว่าอยู่แล้ว ในอดีตที่ผ่านมา ผู้สูงอายุยังใช้ชีวิตที่เป็นผู้ตามสมควร ซึ่งจะให้ประโยชน์จากการดำเนินชีวิตของผู้สูงอายุ ในเวลาเดียวกันด้วย

### เพื่อช่วยให้ผู้สูงอายุมีสุขภาพจิตที่ดี สมาชิกในครอบครัว อันประกอบด้วย ลูกหลาน ฯลฯ ควรปฏิบัติต่อผู้สูงอายุ ดังต่อไปนี้

1. ชวนให้ผู้สูงอายุรู้สึกภาคภูมิใจในคุณค่า มีความสำคัญและมีความหวังในชีวิต เช่น ขอคำแนะนำต่าง ๆ ขอความช่วยเหลือจากผู้สูงอายุให้ควบคุมดูแลบ้านเรือน เป็นที่ปรึกษาอบรมเลี้ยงดูหลาน
2. เคารพและระงับคำพูด หรือการกระทำที่แสดงออกต่อผู้สูงอายุ เน้นความสำคัญของผู้สูงอายุเป็นอันดับแรก ยกตัวอย่างเช่น เวลารับประทานอาหารเชิญชวนให้รับประทานอาหารก่อนและดื่มน้ำให้
3. ชวนผู้สูงอายุเล่าเรื่องเหตุการณ์ประทับใจในอดีตของท่านให้ฟัง และรับฟังอย่างตั้งใจ จะทำให้ผู้สูงอายุรู้สึกว่ามีคนชื่นชมในบางส่วนของชีวิตของตนอยู่
4. อำนวยความสะดวกให้ผู้สูงอายุปฏิบัติกิจกรรมที่สนใจต่าง ๆ เช่น เมื่อผู้สูงอายุต้องการไปวัดหรือสถานต่าง ๆ ลูกหลาน ควรจัดเตรียมข้าวของต่าง ๆ ให้ และจัดการรับส่งหรือเป็นเพื่อน
5. เฝ้าระวังโรคภัยไข้เจ็บ และดูแลเรื่องอาหาร และควรออกกำลังกายหรือทำงานตามความถนัดให้เหมาะสมกับวัย ที่พักอาศัย หากผู้สูงอายุต้องการแยกบ้านอยู่ หรือต้องการไปอยู่สถานเพื่อที่รู้จักให้ที่ควรตามใจ และพาหลานไป 6. เยี่ยมเมื่อมีโอกาส ถ้าหากผู้สูงอายุรู้สึกเป็นสุข และต้องการอยู่กับหลาน ก็ให้อยู่บ้านเดียวกัน เพื่อเกิดความรู้สึกอบอุ่น
7. ชวนให้ผู้สูงอายุมีโอกาสพบปะสังสรรค์กับญาติมิตร และเพื่อนร่วมวัยด้วยกัน โดยการพาไปเยี่ยมเยียน หรือเชิญเพื่อนฝูงญาติมิตร

### การดูแลส่งเสริมสุขภาพผู้สูงอายุ

ORIGINALITY REPORT



PRIMARY SOURCES

1	www.smnc.ac.th Internet Source	53%
2	www.thaiichr.org Internet Source	11%
3	hp.anamai.moph.go.th Internet Source	8%
4	ageing.nfe.go.th Internet Source	1%
5	thaitgri.org Internet Source	1%
6	Submitted to Mahidol University Student Paper	<1%

Exclude quotes Off  
 Exclude bibliography Off  
 Exclude matches Off



# ดาวน์โหลดผลการตรวจแบบ Text only Report

feedback studio      nipaporn dacha | การดูแลส่งเสริมสุขภาพผู้สูงอายุ

Match Overview

74%

Match 1 of 1

1	www.smnc.ac.th Internet Source	53%
2	www.thaiichr.org Internet Source	11%
3	hp.anamai.moph.go.th Internet Source	8%
4	ageing.nfe.go.th Internet Source	1%
5	thaitgri.org Internet Source	1%
	Submitted to Mahidol ... Paper	<1%

การดูแลส่งเสริมสุขภาพผู้สูงอายุโดยครอบครัว  
ผู้สูงอายุเป็นวัยที่มีประสบการณ์ชีวิตมาก  
และเป็นผู้มีความรู้ความสามารถในทางหนึ่งทางใดมาก่อน  
มีพลังสร้างสรรค์สิ่งต่าง ๆ ได้ดี  
หลากหลายควรคำนึงถึงคุณค่าและประโยชน์ของผู้สูงอายุ โดยทั่วไป  
ผู้สูงอายุก็มีความยินดีและเต็มใจให้ข้อคิดเห็นต่าง ๆ  
รวมทั้งให้คำปรึกษาแก่ผู้ที่อ่อนวัยกว่าอยู่แล้ว ในอดีตที่ผ่านมา  
ผู้สูงอายุยังให้ชีวิตที่เปี่ยมสุขตามสมควร  
ซึ่งจะให้ประโยชน์จากการดำเนินชีวิตของผู้สูงอายุ ในเวลาเดียวกันด้วย

เพื่อช่วยให้ผู้สูงอายุมีสุขภาพจิตที่ดี สมาชิกในครอบครัว อันประกอบด้วย  
ลูกหลาน ฯลฯ ควรปฏิบัติต่อผู้สูงอายุ ดังต่อไปนี้

1. ช่วยนำให้ผู้สูงอายุรู้สึกว่าคุณยังมีคุณค่า  
มีความสำคัญและมีความหวังในชีวิต เช่น ขอคำแนะนำ  
ต่าง ๆ ขอความช่วยเหลือจากผู้สูงอายุให้ควบคุมดูแลบ้านเรือน

เลือก Text-only Report

Page: 1 of 4      Word Count: 1375      High Resolution On





## เวลาที่ควรตรวจ Turnitin

ก่อนสอบ

ตรวจและพิมพ์ผลสรุปให้อาจารย์ที่ปรึกษา  
เซ็นรับทราบก่อนยื่นขอสอบ

สอบเสร็จ

มีการปรับรูปเล่ม ให้ตรวจและพิมพ์ผลสรุป  
แนบมาพร้อมเอกสารขอสำเร็จการศึกษา

ส่งรูปเล่มฉบับสมบูรณ์ พร้อมไฟล์  
เพื่อขออนุมัติสำเร็จการศึกษา

โดยครั้งนี้จะบันทึก Thesis/IS ลงฐานข้อมูล  
Turnitin เพื่อใช้ตรวจสอบงานของนักศึกษา  
คนอื่น ๆ ต่อไป





*Congratulation*

ขอให้ประสบความสำเร็จ

เป็นมหาบัณฑิต

และดุษฎีบัณฑิต ทุกคนนะคะ

